

DAGF

DDGS

DTSI

DUES

DJAS



VILLE DE PULLY

SÉANCE PUBLIQUE D'INFORMATION

RÉAMÉNAGEMENT DU BD DE LA FORÊT ET DE L'ARRÊT DE BUS VAL-VERT

DTSI

05.09.2016

Introduction

M. Marc Zolliker, Conseiller municipal, Directeur des travaux et des services industriels (DTSI)

Intervenants de la soirée

- **M. Marc Zolliker**, Conseiller municipal, Directeur des travaux et des services industriels (DTSI)
- **M. Christophe Jemelin**, Membre de la direction des tl, Responsable de l'unité « Développement de l'offre », Aménagement de l'espace public
- **M. Alexandre Machu**, Ingénieur mobilité
- **M. Nicolas Bolomey**, Chef de projet

Personnes clés du chantier

- **M. Thierry Lassueur**, Chef de service DTSI
- **M. Jean-Luc Meylan**, Responsable du bureau technique DTSI
- **Police Est Lausannois**, Signalisation et déviation de circulation
- **M. Francesc Clarena**, Direction des travaux, Aménagements urbains et paysagers
- **M. Nicolas Bolomey**, Direction des travaux, Aménagements routiers et renouvellement des infrastructures
- **M. Jérôme Bernasconi**, Chef de la section génie civil, Service des routes et de la mobilité, Ville de Lausanne
- **M. Bruno Molinas**, Conducteur de travaux, Entreprise Frutiger SA Vaud
- **M. Fritz Tschannen**, Contremaître, Entreprise Frutiger SA Vaud

Programme

- Contexte des travaux
M. Marc Zolliker, Conseiller municipal, Directeur des travaux et des services industriels (DTSI)
- Un axe structurant de transports publics urbains
M. Christophe Jemelin, Membre de la direction des tl, Responsable de l'unité « Développement de l'offre »
- Aménagement de l'espace public
M. Alexandre Machu, Ingénieur mobilité
- Déroulement des travaux
M. Nicolas Bolomey, Chef de projet
- Questions
- Apéritif - discussion

Calendrier

- Démarrage études préliminaires **Juin 2012**
- 1^{ère} séance publique d'information **Juin 2013**
- Examen préalable des services cantonaux **Eté 2014**

- Mises à l'enquête des projets d'aménagements routiers et d'assainissement **Du 18 septembre au 17 octobre 2015**

- Appels d'offres auprès des entreprises **Novembre 2015**

- Présentation du préavis au Conseil communal **Avril 2016**

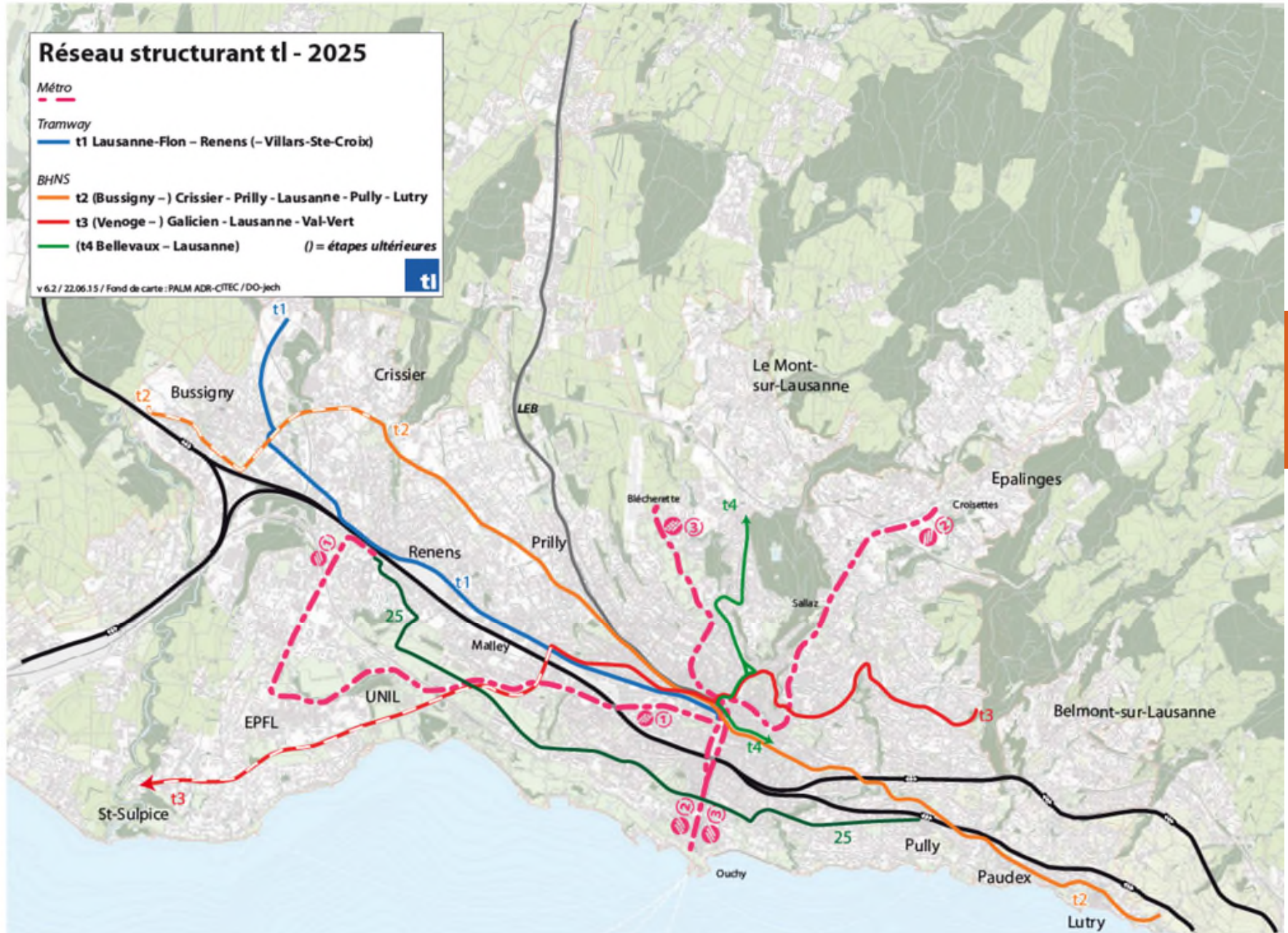
- Travaux **Septembre 2016 à février 2019**

Un axe structurant de transports publics urbains

M. Christophe Jemelin, Membre de la direction des tl,
Responsable de l'unité « Développement de l'offre »

Le réseau structurant 2025 tl

Des lignes à forte capacité, à cadences continues toute la journée



Planification du réseau structurant

- Tramway t1 Lausanne-Flon - Renens : à l'enquête
- Tramway t1 Renens - Villars-Ste-Croix : fin avant-projet
- m2 : augmentation de capacité en cours
- m3 : intégré au projet Léman 2030 / études exploitation

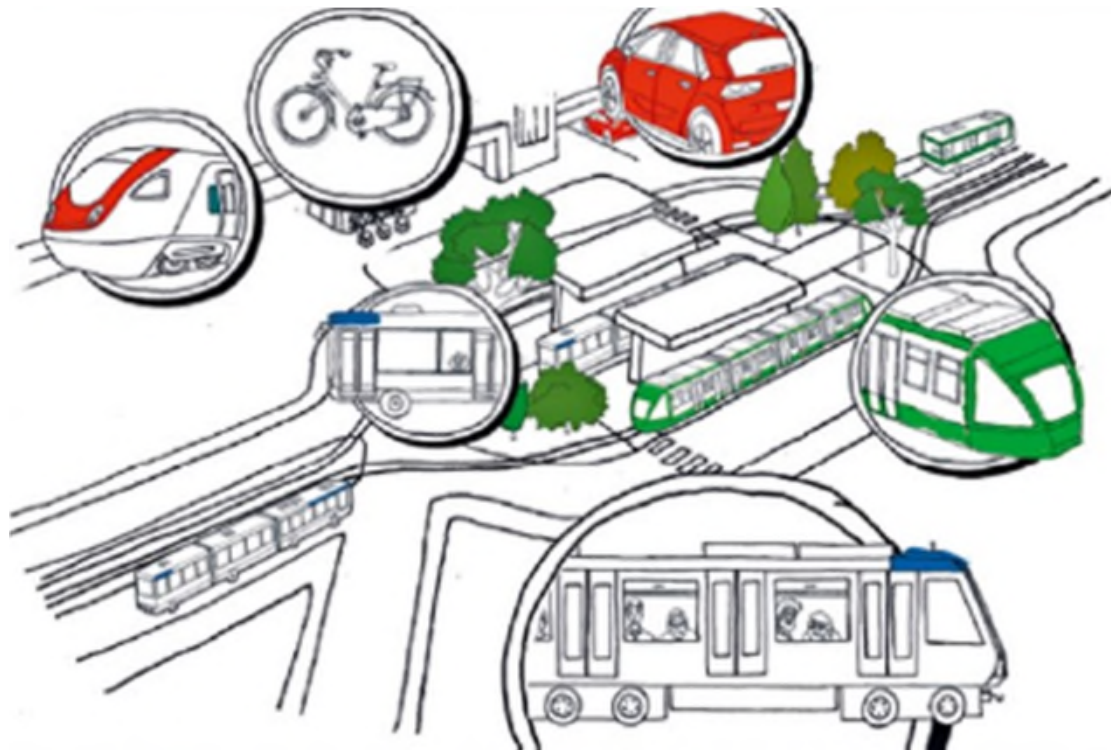
Bus à Haut Niveau de Service

- t2 Lutry - Prilly - Crissier : projet d'ouvrage en cours Est/Ouest
- t3 Pully Val-Vert - Galicien : travaux terminés / à l'enquête / projet



Enjeux d'aménagement

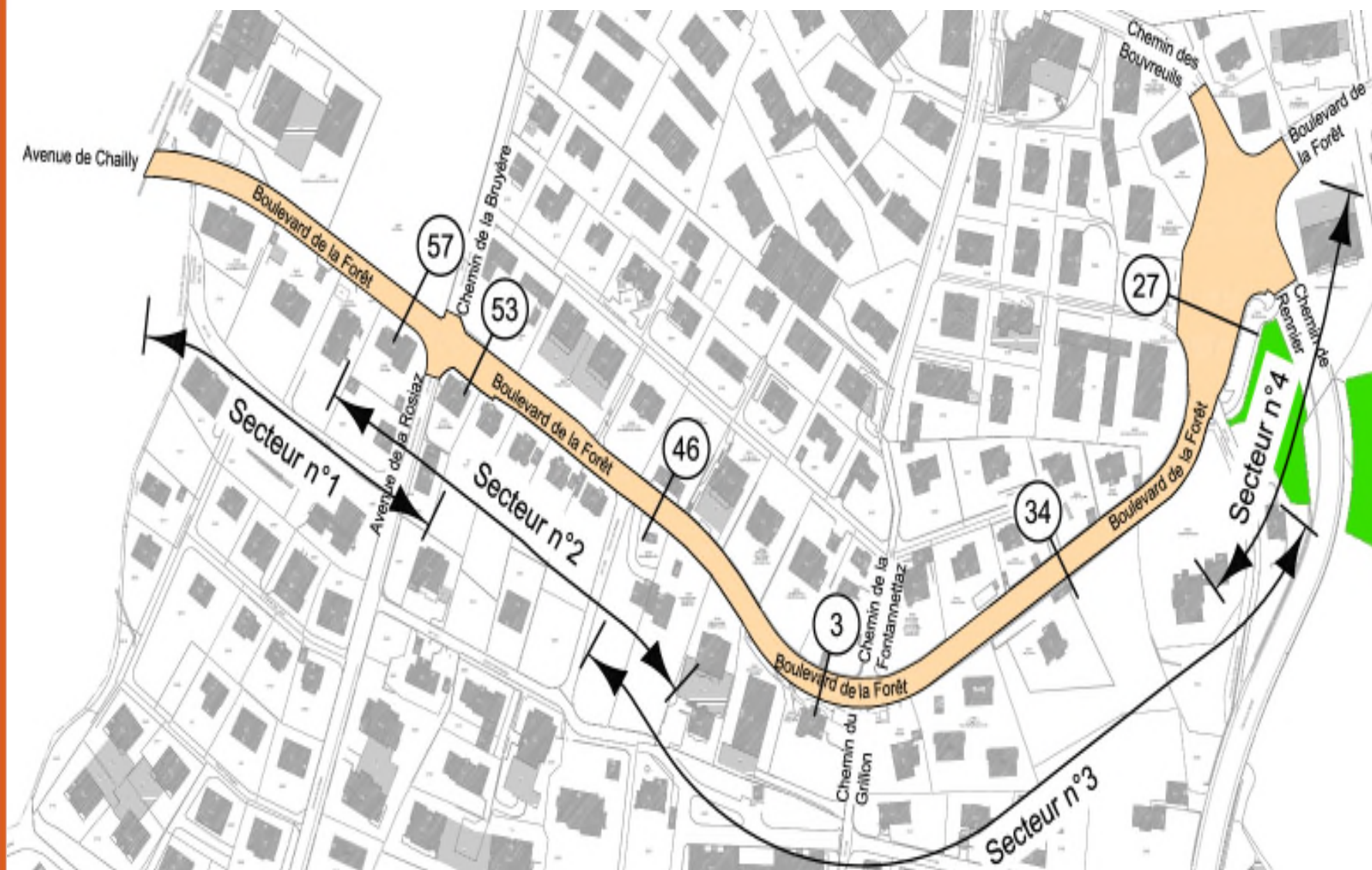
- Augmenter la vitesse commerciale à au moins 18 km/h
- Améliorer la régularité
- Faire circuler des véhicules avec davantage de capacité et de confort
- Proposer aux clients un réseau maillé, aux cadences étendues
- Vision 2025 : de 105 à 185 millions de voyageurs annuels



Aménagement de l'espace public

M. Alexandre Machu, Ingénieur mobilité

Périmètre concerné par le projet



- Distance sur l'av. de Chailly : 60 m (zone Riolet)
- Distance sur le bd de la Forêt : 800 m
- Distance en limite de surface boisée : 210 m (parking Val-Vert)

Secteur 1 - Jonction avec Lausanne



Situation actuelle



Situation future

- Assurer la continuité piétonne avec le bd de la Forêt
- Réalisation d'un trottoir traversant au droit du ch. du Riolet
- Mise en place d'un sens unique entrant sur le ch. du Riolet et d'un contresens cyclable

Secteur 1 - Limite communale



Situation actuelle



Situation future

- Réalisation d'un trottoir au Sud et sécurisation des sorties privées
- Création de bandes cyclables

Secteur 2 - Arrêt Rosiaz



Situation actuelle



Situation future

- Réalisation d'un trottoir au Sud et sécurisation des sorties privées
- Continuité de l'alignement du trottoir au Nord
- Aménagement d'une bande centrale carrossable avec îlots ponctuels au droit des arrêts de bus

Secteur 3 - Ch. de la Fontanettaz



Situation actuelle



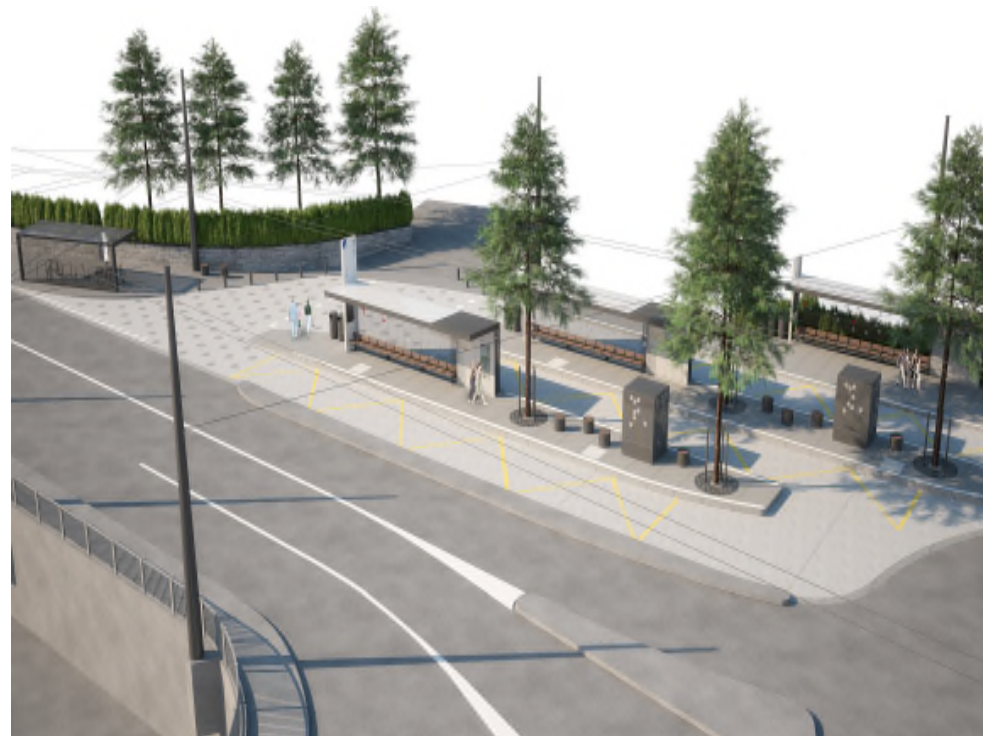
Situation future

- Réalisation d'un trottoir traversant au droit du ch. du Grillon
- Création de bandes cyclables

Secteur 4 - Interface Val-Vert



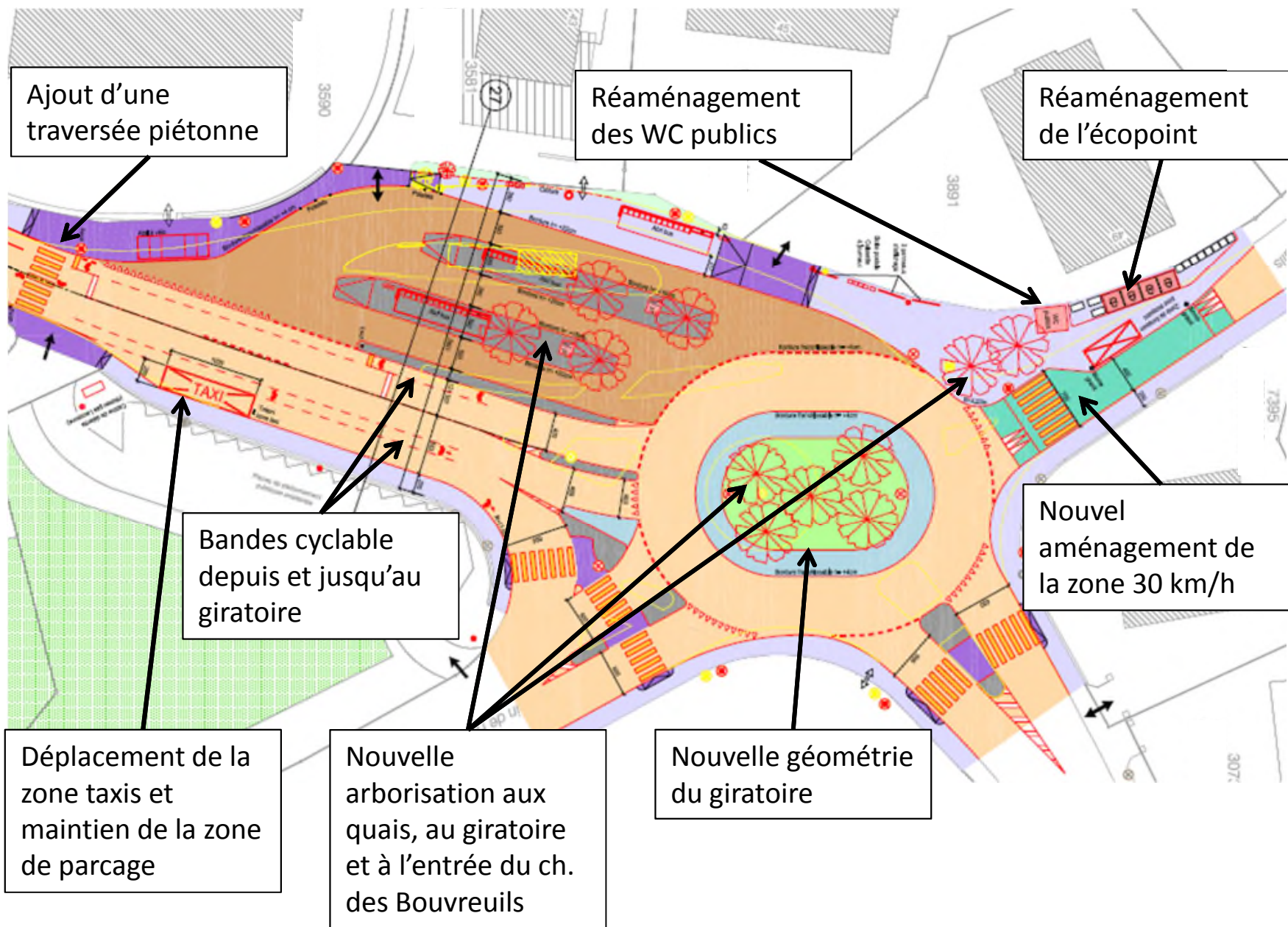
Situation actuelle



Situation future

- Construction d'un quai de bus supplémentaire
- Concept architectural et paysager
- Insertion prioritaire des bus dans le trafic
- Reconstruction de WC, aménagement d'un écopoint et construction d'un abri pour vélos

Détails de l'aménagement à Val-Vert



Déroulement des travaux

M. Nicolas Bolomey, Chef de projet

Avancement du chantier sur 2 fronts

Côté Ouest du bd de la Forêt



Secteur 1

Secteur 2

Secteur 3

- **Septembre 2016** – novembre 2016
- Décembre 2016 – juin 2017
- Juillet – décembre 2017
- Janvier – mai 2018
- Juin – septembre 2018
- Octobre 2018 – **février 2019**
Printemps 2019 (pose du revêtement final)

* **Planning intentionnel
et sujet à modification**

Avancement du chantier sur 2 fronts

Côté Est du bd de la Forêt



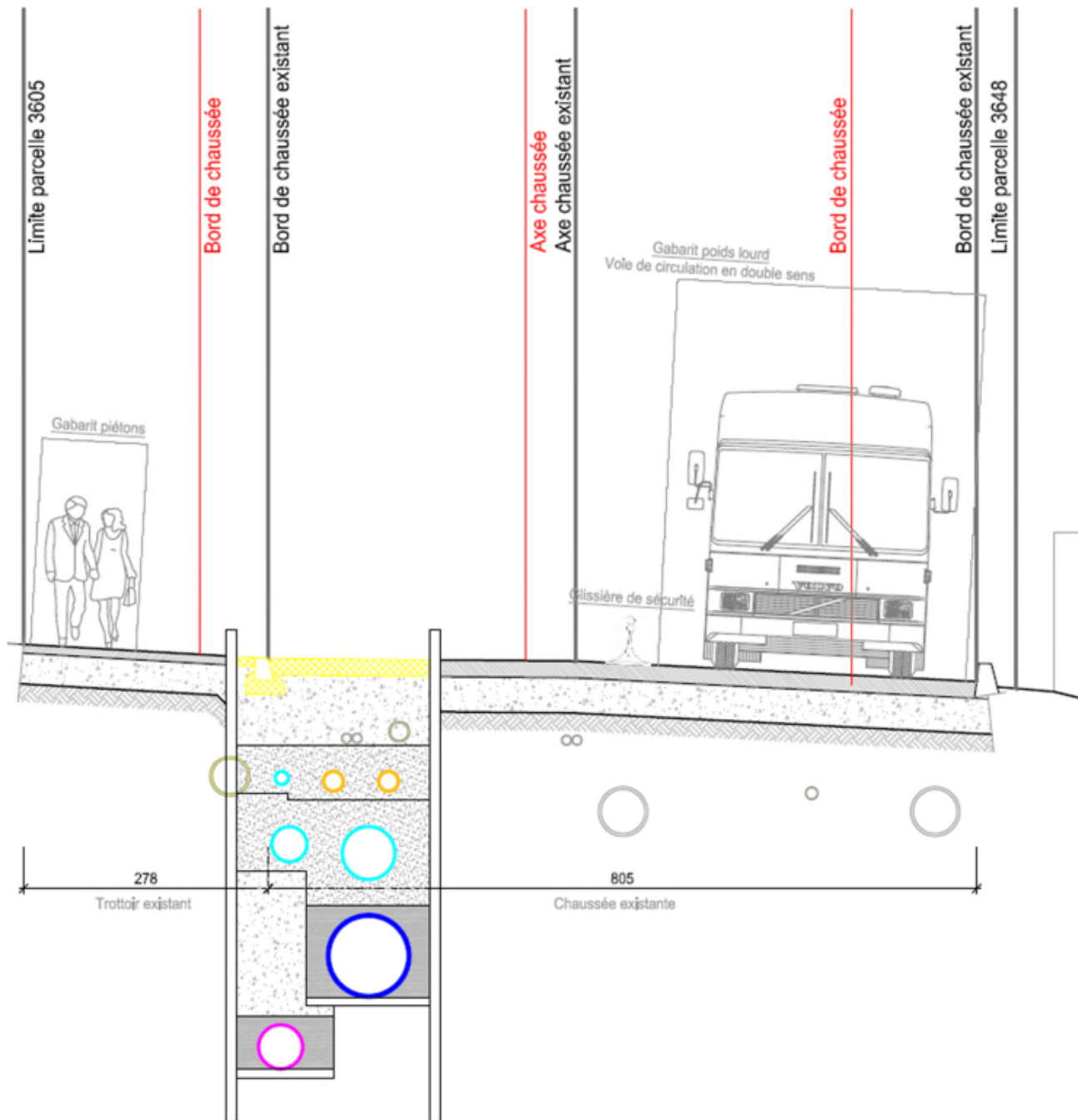
Zone d'installation
de chantier

Secteur 4

- **Septembre 2016** – février 2017
- Mars – juin 2017
- Juillet – décembre 2017
- Janvier – **mai 2018**
Printemps 2019 (pose du revêtement final)

* **Planning intentionnel
et sujet à modification**

Profil type de la fouille multi-réseaux



Vision pendant
le chantier

Légende :

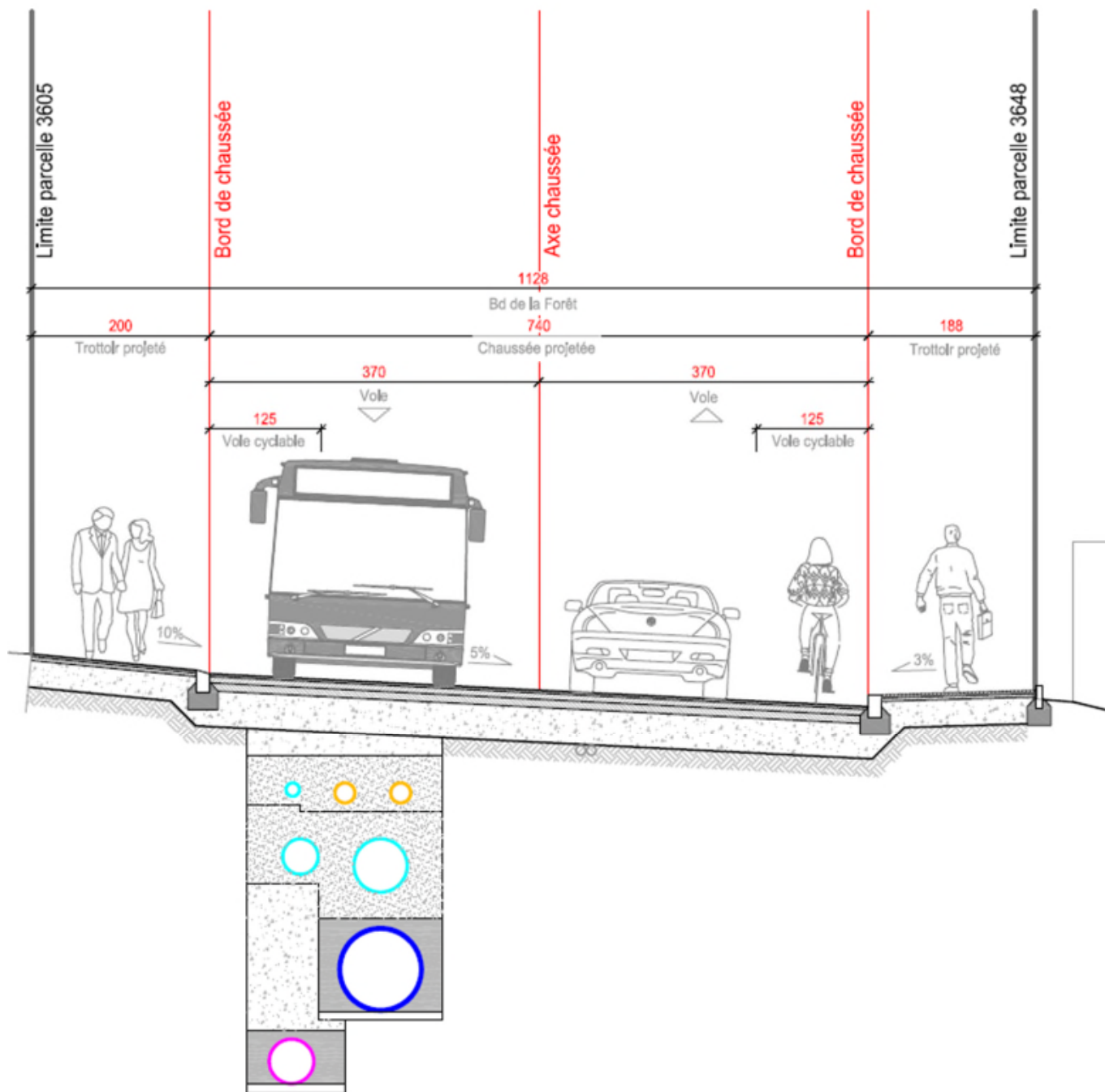
○ : Gaz

○ : Eau potable

○ : Eaux claires

○ : Eaux usées

Profil type de la fouille multi-réseaux



Vision après
le chantier

Légende :

○ : Gaz

○ : Eau potable

○ : Eaux claires

○ : Eaux usées

Accès et transit pendant le chantier

- Circulation maintenue en tout temps sur l'av. de Chailly et sur le bd de la Forêt (sur une voie régulée par des feux de signalisation avec détection de véhicules)
- Horaires et cadences des bus TL maintenus
- Accessibilité des véhicules des services d'urgence garantie
- Maintien des accès riverains à leur habitation et aux commerces

Mise en conformité des équipements privés

Les prises de contact avec les propriétaires ont déjà commencé et se poursuivront jusqu'en automne 2016 (coordination entre les différents réseaux des SI Pully).

Les réseaux concernés par responsable sont :

- Réseau d'évacuation et de traitement des eaux
M. Cédric Henry
- Réseau d'eau potable
M. Emiliano Zarrillo
- Réseau d'électricité
M. Antonio Cirillo
- Réseau de gaz (Lausanne)
M. Moise Heredia

• **ADRESSE**
Direction des travaux et des services industriels
Ch. de la Damataire 13
1009 Pully

• **CONTACT**
Tél. +41 21 721 32 11
Fax. +41 21 721 32 15
Email dtsi@pully.ch

Supports d'information

- Concernant le projet :



The screenshot shows the website for the 'Boulevard de la Forêt' project in Pully. The header includes the Pully logo and navigation links for 'ESPACES PUBLICS', 'BATIMENTS PUBLICS', 'QUARTIERS', 'AXES ROUTIERS', and 'WWW.PULLY.CH'. The main title is 'BOULEVARD DE LA FORÊT'. A large 3D architectural rendering shows a wide, modern road with a bus stop, trees, and a building in the background. To the right, there are sections for 'FICHE TECHNIQUE' (Technical Sheet) and 'GRANDES ÉTAPES' (Major Steps). The 'FICHE TECHNIQUE' section includes details on the project type (road axis), current phase (realization), start date (September 2016), and duration (2.5 years). The 'GRANDES ÉTAPES' section lists key milestones from 2012 to 2019. Below the rendering, there is a text block about the project's context and a list of related news, photos, and documents.

PULLY, VILLE D'AUJOURD'HUI ESPACES PUBLICS BATIMENTS PUBLICS QUARTIERS AXES ROUTIERS WWW.PULLY.CH

BOULEVARD DE LA FORÊT



FICHE TECHNIQUE

TYPE
Axe routier

ÉTAT
Phase de réalisation

RÉALISATION DES TRAVAUX
Dès le 12 septembre 2016 pour une durée de 2.5 ans environ

RÉFÉRENCES
Direction des travaux et des services industriels - 021 721 31 11

GRANDES ÉTAPES

2019
Fin des travaux

2016
Demande de crédit d'ouvrage au Conseil communal et début des travaux

2015
Fin de l'acquisition des emprises; enquête publique; appel d'offres pour la réalisation des travaux

2014
Examen préalable auprès des services de l'Etat; suite de l'acquisition des emprises

2013
Etudes de projet et acquisition des emprises

2012
Etudes d'avant-projet

VOTRE AVIS

[Des questions ? Des commentaires ? Écrivez-nous !](#)

La Rosiaz a eu un tram jusqu'en 1964 ; elle aura un bus à haut niveau de service (BHNS) un demi-siècle plus tard !

Dans la continuité du réaménagement de l'ax. de Chailly dont le chantier se termine au printemps 2015, la Ville de Pully projette le remplacement des canalisations, la réfection de la chaussée, et le rafraichissement des arrêts de bus du Bd. de la Forêt. Assainir et réaménager un boulevard - le seul de la ville de Pully - est une opportunité qui ne se présente que 2 à 3 fois par siècle en principe. C'est l'occasion d'achever le trottoir manquant, côté Sud, pour plus de sécurité pour les enfants et plus de plaisir pour les nombreux joggeurs qui courent quotidiennement vers la forêt. Ce nouveau boulevard, rare axe routier pullésien dont la pente ne dépasse pas 2%, offre des bandes cyclables pour les vélos et s'achève sur le terminus de la ligne 7 refait à neuf, pour plus de confort et de convivialité pour les usagers de cet arrêt, le deuxième le plus fréquenté à Pully, derrière celui de la Clergère. Enfin, la reconfiguration des arrêts le long du bd. de la Forêt contribue à améliorer la vitesse commerciale des bus sur ce nouvel axe fort de transport public.

Inscrit au programme du PALM, le projet de réaménagement du Bd. de la Forêt, de par l'amélioration qu'il apporte aux questions de la mobilité dans l'agglomération lausannoise, bénéficie d'un important subventionnement fédéral.

News <

Photos - Images (à titre indicatif) <

Documents de références <

Supports d'information

- Concernant l'avancement des travaux :

The screenshot shows the website of the Ville de Pully. At the top, there is a navigation menu with items: 'Actualités & Infos', 'Pully officiel', 'Administration', 'Vivre à Pully', 'Découvrir Pully', 'Demandes en ligne', and 'Géoportail SIGIP'. The weather forecast shows 'Aujourd'hui 26°C/16°C' and 'Demain 28°C/17°C'. The main heading is 'CHANTIERS'. Below it, there is a breadcrumb trail: 'Accueil / Vivre à Pully / Environnement, construction / Chantiers/Travaux'. The page is divided into three sections: 'CHANTIERS EN COURS', 'CHANTIERS TERMINÉS', and 'CHANTIERS À VENIR'. Each section contains a list of project names with a dropdown arrow on the right.

Section	Project Name
CHANTIERS EN COURS	CONSTRUCTION D'UN SILO A SEL A L'EXTREMITE NORD DU PARKING DU CENTRE SPORTIF DE ROCHETTAZ
	RÉFECTION DU PONT ENTRE LE CH. DU TRABANDAN ET L'AV. DES DEUX-PONTS
	CH. DE LA GRAVIERE - REFECTION DE LA ROUTE
	Gare de Pully-Centre - Requalification des espaces publics et accès aux quais
	AV. DE VILLARDIN, CH. DE LA JOLIETTE (SUD), CH. DE SOMAIS, CHAMBLANDES, OSCHES, TILLEULS ET VERNEY
CHANTIERS TERMINÉS	AV. DES CERISIERS ET DES DEUX-PONTS
	AV. DES PEUPLIERS 17
	RUES DU MIDI ET DU CENTRE, CH. DES OSCHES
	CAMPAGNE DE TAPIS 2015
	CH. DU CHATEAU-SEC
	CH. DE PIERRAZ-PORTAY, PARTIE SUD
CHANTIERS À VENIR	CH. DU PREAU
	BD DE LA FORÊT ET ARRÊT DE BUS VAL-VERT

http://www.pully.ch/fr/vivre-a-pully/environnement_-construction/chantiers_travaux/

Supports d'information

- Concernant les avis de perturbation :

 ville de pully
Direction des travaux et des services industriels
Chemin de la Damataire 13 - CP 63
1009 Pully

**AVIS AUX RIVERAINS DU CHEMIN DE PIERRAZ-PORTAY,
PARTIE SUD**

Pully, le 28 juillet 2015
Réf: 148 / 511 - réponse aux riverains ch.
Pierraz-Portay_2015-07-28.docx

Chemin de Pierraz-Portay, partie Sud
Mise en séparatif des collecteurs d'évacuation des eaux - renouvellement
des conduites industrielles - réfection de la chaussée

Madame, Monsieur,

Nous vous informons que la Ville de Pully, l'intermédiaire de l'entreprise COLAS SUISSE SA, succursale de Crissier, va entreprendre les travaux cités en titre à partir du 3 août 2015, pour une durée d'environ 6 semaines ½ (fin à mi-décembre). La pose du revêtement final sera effectuée au printemps 2016 pour des raisons climatiques.



021 721 31 11 021 721 32 15 dtsi@pully.ch www.pully.ch

MERCI DE VOTRE ATTENTION

Renseignements :

Nicolas Bolomey, chef de projet

Direction des travaux et des services industriels
Ch. de la Damataire 13
1009 Pully

dtsi@pully.ch
021 721 31 11