

DAGF

DDGS

DTSI

DUES

DJAS



VILLE DE PULLY

SÉANCE PUBLIQUE D'INFORMATION

RÉAMÉNAGEMENT DU BD DE LA FORÊT ET DE L'ARRÊT DE BUS VAL-VERT

DTSI

SÉANCE PUBLIQUE D'INFORMATION DU 02.09.2015

Introduction

M. Marc Zolliker, Conseiller municipal, Directeur des travaux et des services industriels (DTSI)

Programme

- **Accueil et introduction**
M. **Marc Zolliker**, Conseiller municipal, Directeur des travaux et des services industriels (DTSI)
- **Historique et contexte**
M. **Marc Zolliker**, Conseiller municipal, Directeur des travaux et des services industriels (DTSI)
- **Un axe structurant de transports publics urbains**
M. **Christophe Jemelin**, Membre de la direction des TI, Responsable de l'unité « Développement de l'offre »
- **Présentation du projet routier**
M. **Alexandre Machu**, Ingénieur transports et routes
- **Renouvellement des infrastructures sur le domaine public**
M. **Nicolas Bolomey**, Chef de projet infrastructure
- **Renouvellement des infrastructures sur le domaine privé**
M. **Cédric Henry**, Chef d'exploitation du réseau de l'évacuation et du traitement des eaux
- **Planification**
M. **Marc Zolliker**, Conseiller municipal, Directeur des travaux et des services industriels (DTSI)
- **Questions**
- **Apéritif - discussion**



Historique et contexte



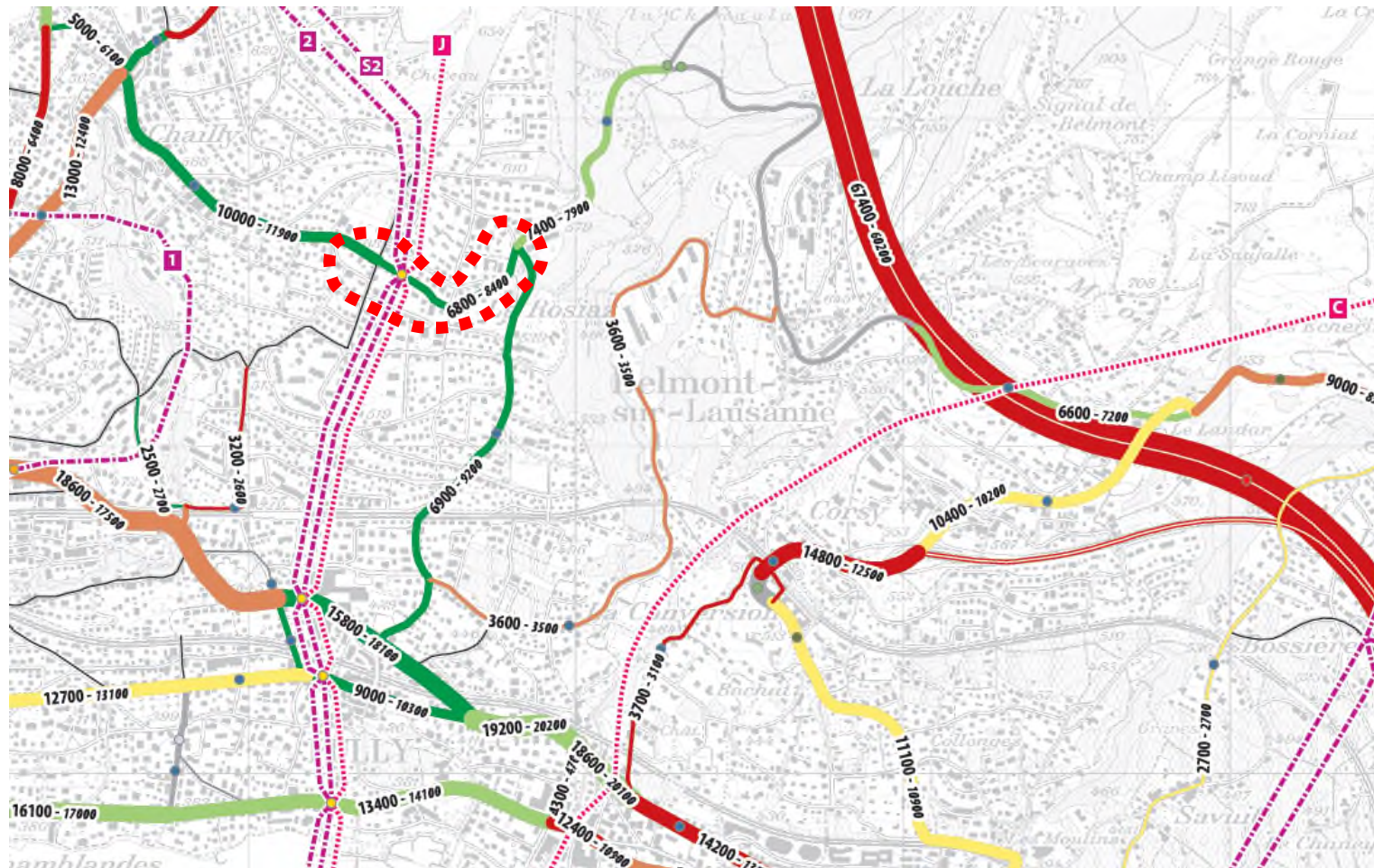
Quelques éléments historiques de circonstance

La Rosiaz, quartier historique de la Ville de Pully
En 1964, le tram a été remplacé par des trolleybus



Quelques éléments historiques de circonstance

Le bd de la Forêt est progressivement devenu un **axe majeur d'entrée** dans l'agglomération



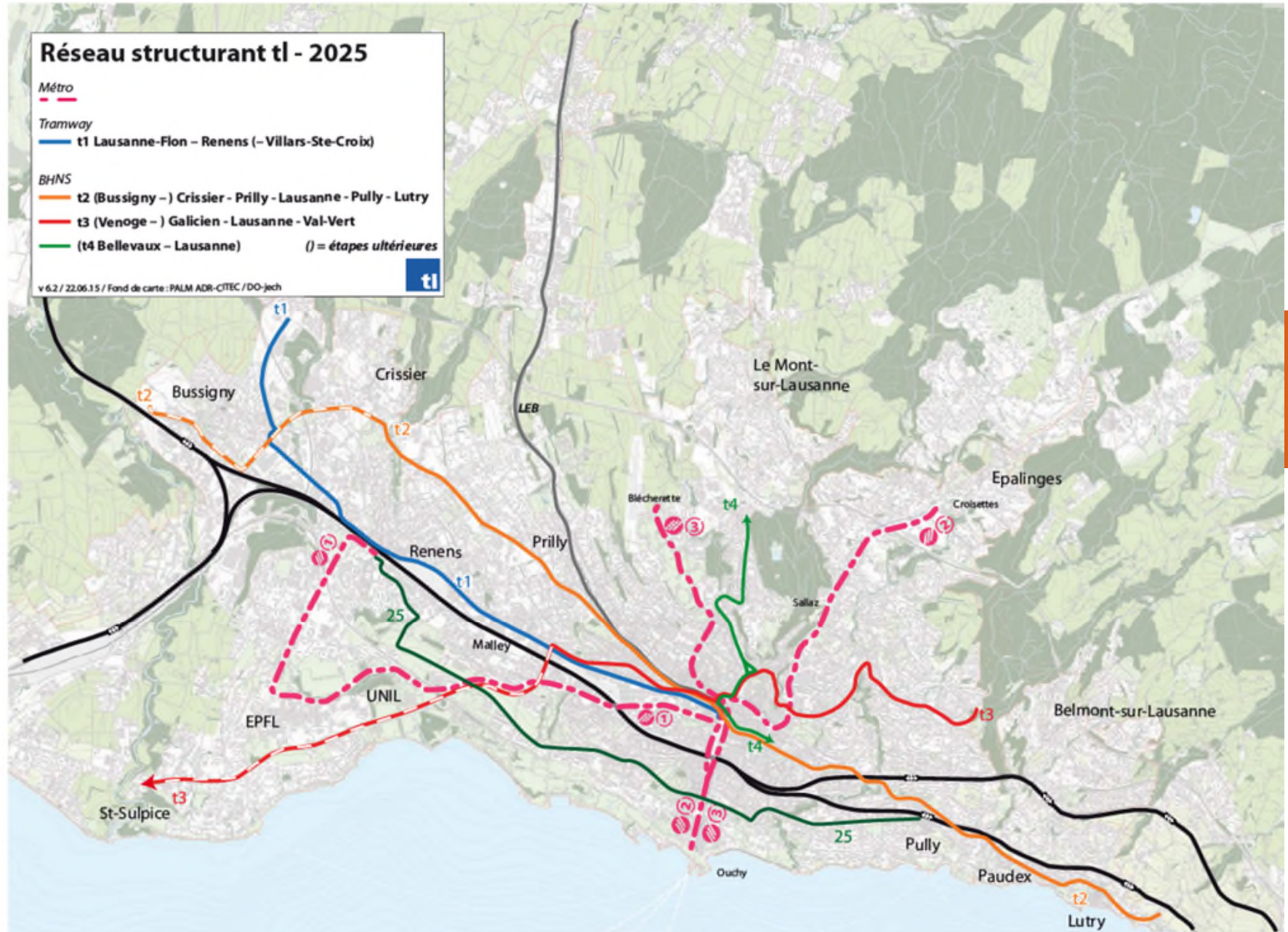
Comptages Lausanne-Région, évolution TJM 2010-2014

Un axe structurant de transports publics urbains

M. Christophe Jemelin, Membre de la direction des tl,
Responsable de l'unité « Développement de l'offre »

Le réseau structurant 2025 tl

Des lignes à forte capacité, à cadences continues toute la journée



Planification du réseau structurant

- Tramway t1 Lausanne-Flon - Renens : à l'enquête
- Tramway t1 Renens - Villars-Ste-Croix : fin avant-projet
- m2 : augmentation de capacité en cours
- m3 : intégré au projet Léman 2030 / études exploitation

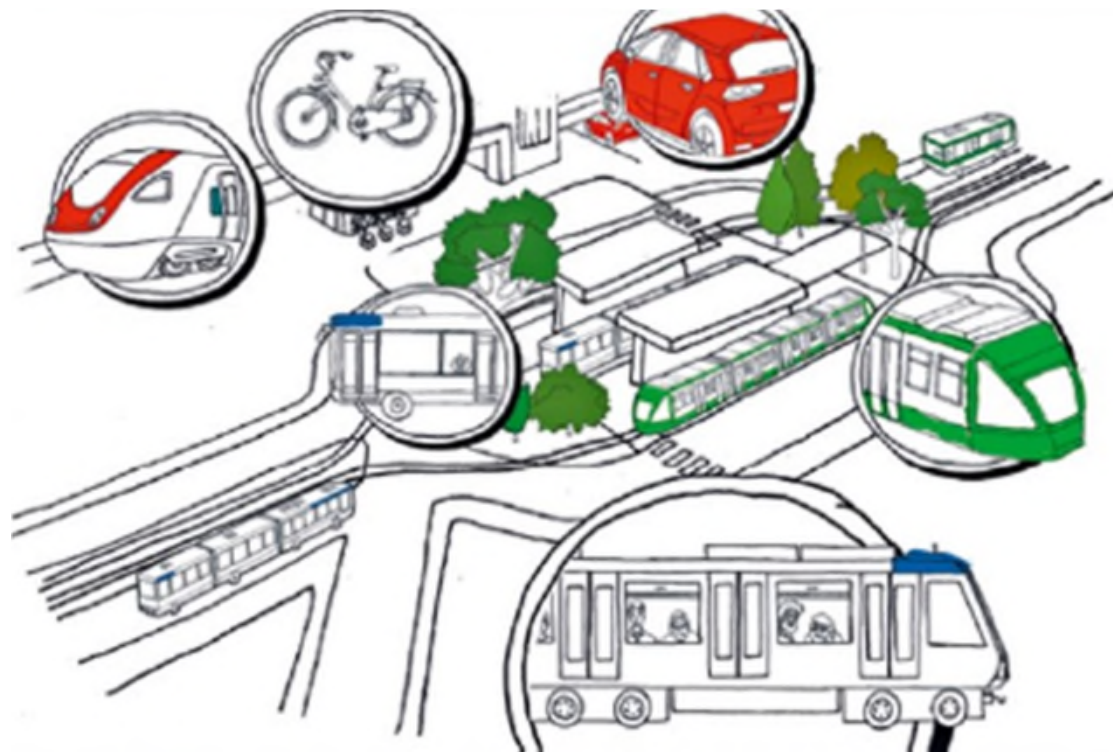
Bus à Haut Niveau de Service

- t2 Lutry - Prilly - Crissier : projet d'ouvrage en cours est/ouest
- t3 Pully Val-Vert - Galicien : travaux terminés / à l'enquête / projet



Enjeux d'aménagement

- Augmenter la vitesse commerciale à au moins 18 km/h
- Améliorer la régularité
- Faire circuler des véhicules avec davantage de capacité et de confort
- Proposer aux clients un réseau maillé, aux cadences étendues
- Vision 2025 : de 105 à 185 millions de voyageurs annuels



Présentation du projet routier

M. Alexandre Machu, Ingénieur transports et routes

Objectifs du projet

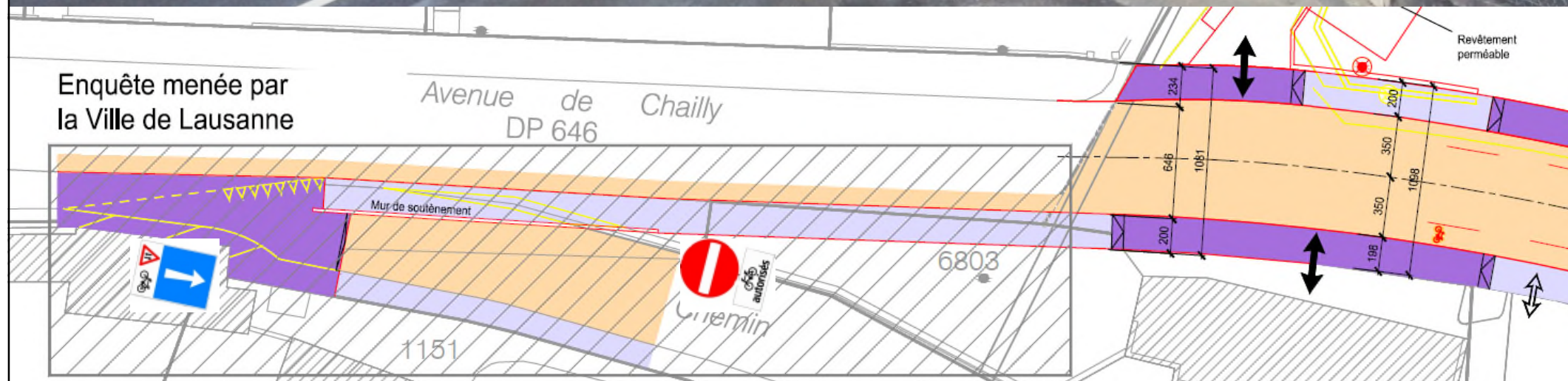


- Accueillir un axe structurant de transports public urbains
- Sécuriser les sorties privées et créer un boulevard urbain (trottoirs, bandes cyclables)
- Réaménager l'interface Val-Vert en un espace public à la fois fonctionnel et convivial
- [URGENT] Réfectionner les infrastructures routières et souterraines (gaz, eaux usées, eaux claires, eau potable, électricité)
- Mettre en conformité les installations privées d'évacuation des eaux

Secteur lausannois



Ch. du Riolet



1. Aménagement d'un trottoir continu le long du boulevard
2. Aménagement d'un contresens cyclable sur le ch. du Riolet
3. Modification du schéma de circulation : sens unique direction Est sur le début du ch. du Riolet

Secteur 1 - Jonction avec Lausanne

Situation existante



Secteur 1 - Jonction avec Lausanne

Projet



Secteur 2 - Arrêt Rosiaz

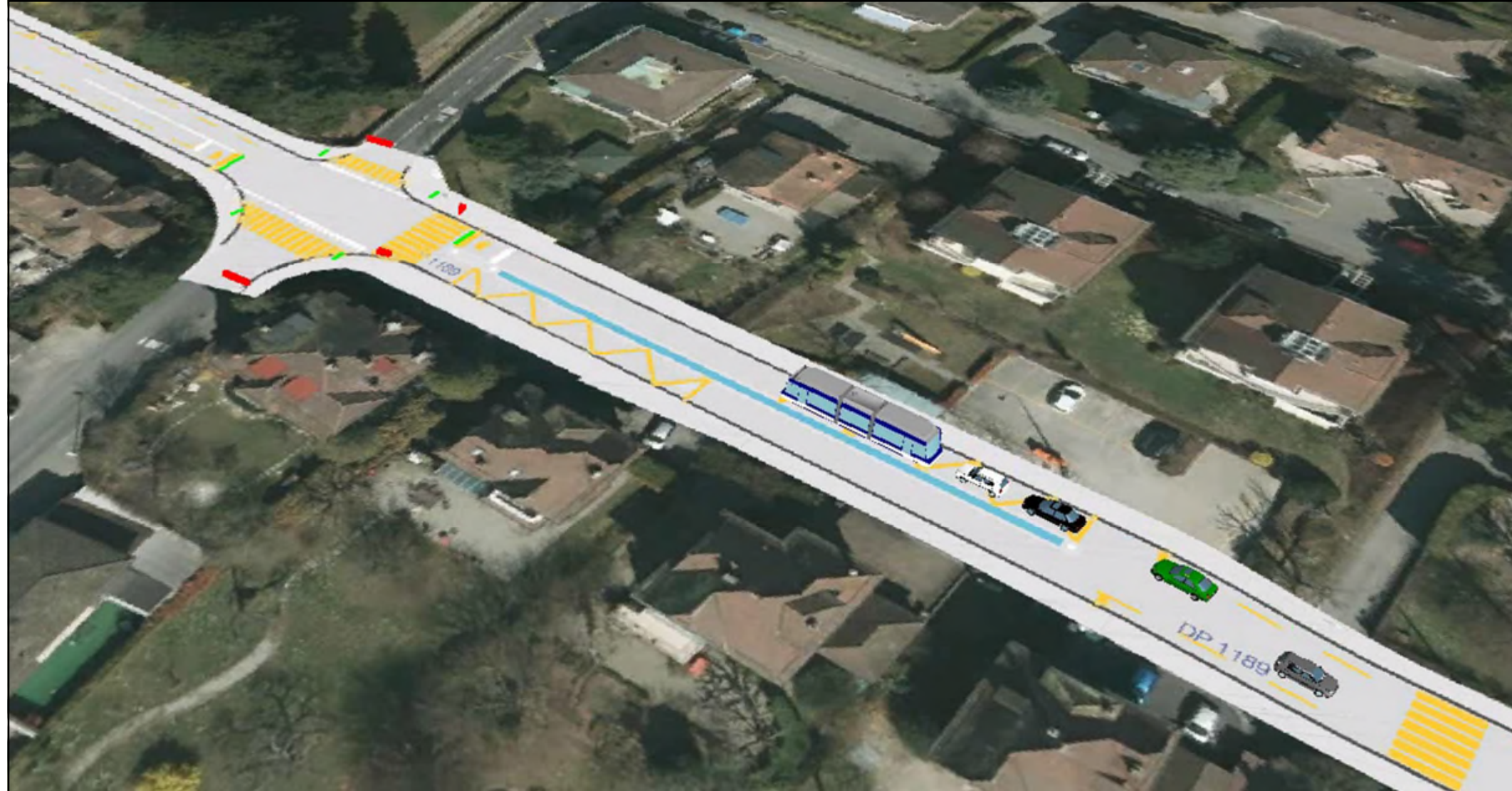
Situation existante



Secteur 2 - Arrêt Rosiaz

Projet





Arrêt Rosiaz : les arrêts de bus sont synchronisés avec la régulation du carrefour

- 1 – BHNS vers Chailly
- 2 – BHNS vers Belmont

Secteur 3 - Ch. de la Fontanettaz

Situation existante



Secteur 3 - Ch. de la Fontanettaz

Projet

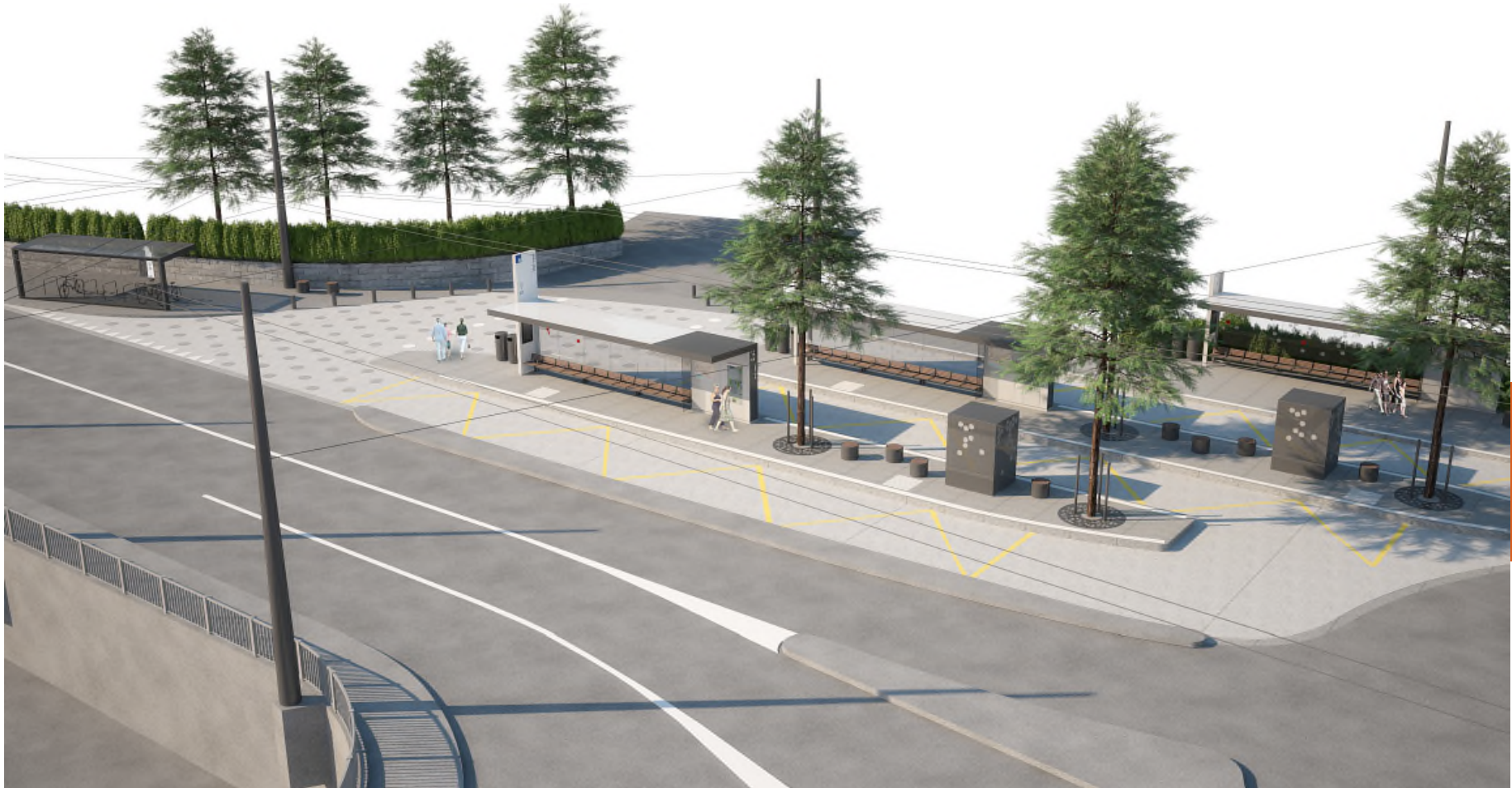


Val-Vert, future interface multimodale

2^{ème} arrêt de bus le plus fréquenté de la Ville de Pully
4 lignes de bus (7, 47, 48, 66)



Val-Vert, future interface multimodale



1. Construction d'un quai supplémentaire
2. Concept architectural et paysager
3. Insertion prioritaire des bus dans le trafic
4. Reconstruction WC, aménagement écopoint et construction abri-vélo

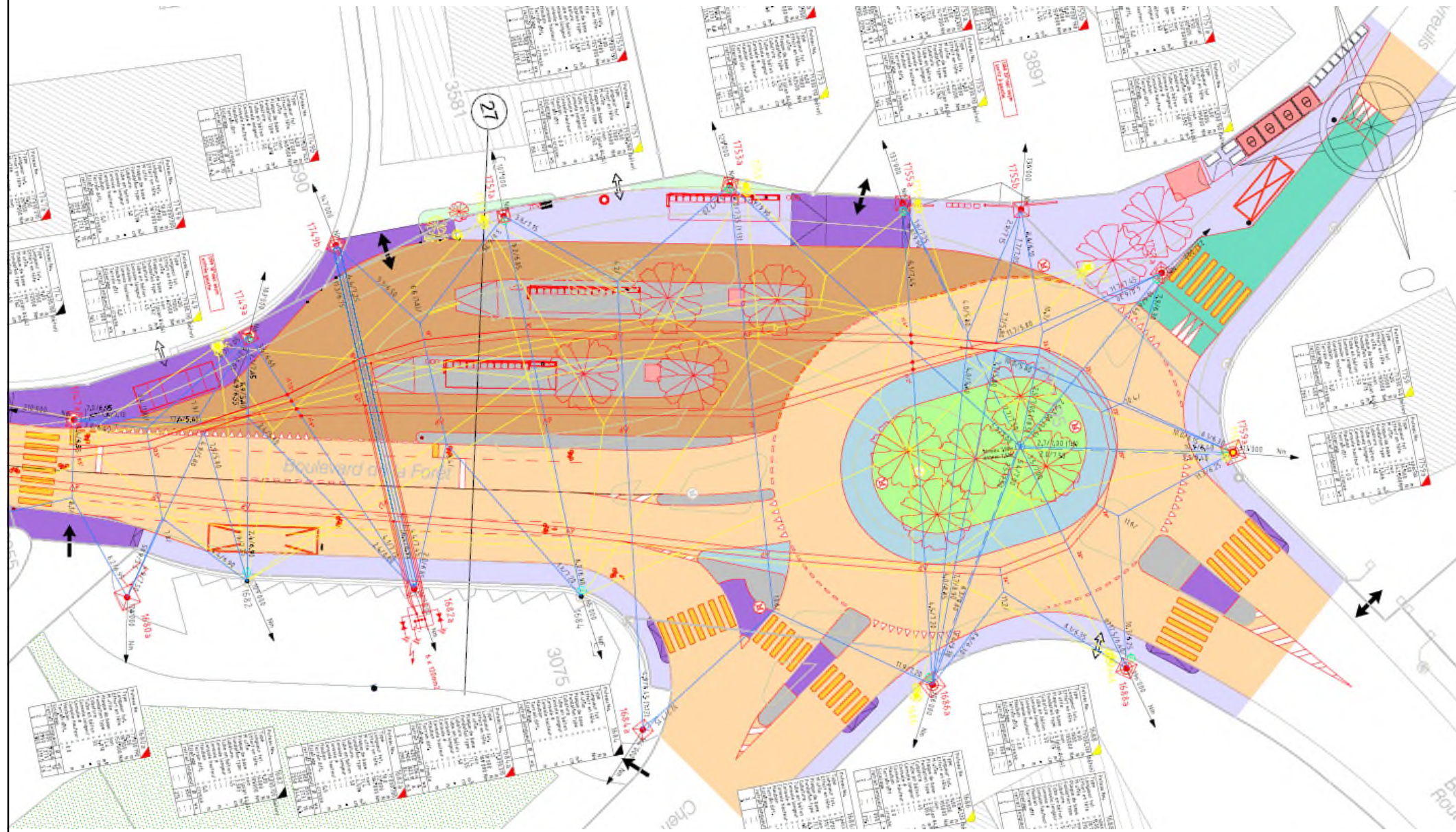


Equipements : Abri-vélo, écopoint, nouveaux abribus et WC, borne taxi

Matérialisation : Interface Val-Vert plantée et avec revêtement différencié

Fonctionnement : Insertion prioritaire des bus (7, 47, 48 et 66) dans le trafic - Bon écoulement du trafic automobile
 Guidage pour vélos - Sécurisation piétons par régulation
 Pentes d'accès aux quais max. 6 % - Quais rehaussés pour accès sans obstacle au plancher du bus
 Signalisation pour malvoyants
 Accès riverains maintenus

Adaptation de la ligne aérienne de contact



- Mise aux normes sur tout le tracé
- Adaptation à la nouvelle géométrie des quais à Val-Vert





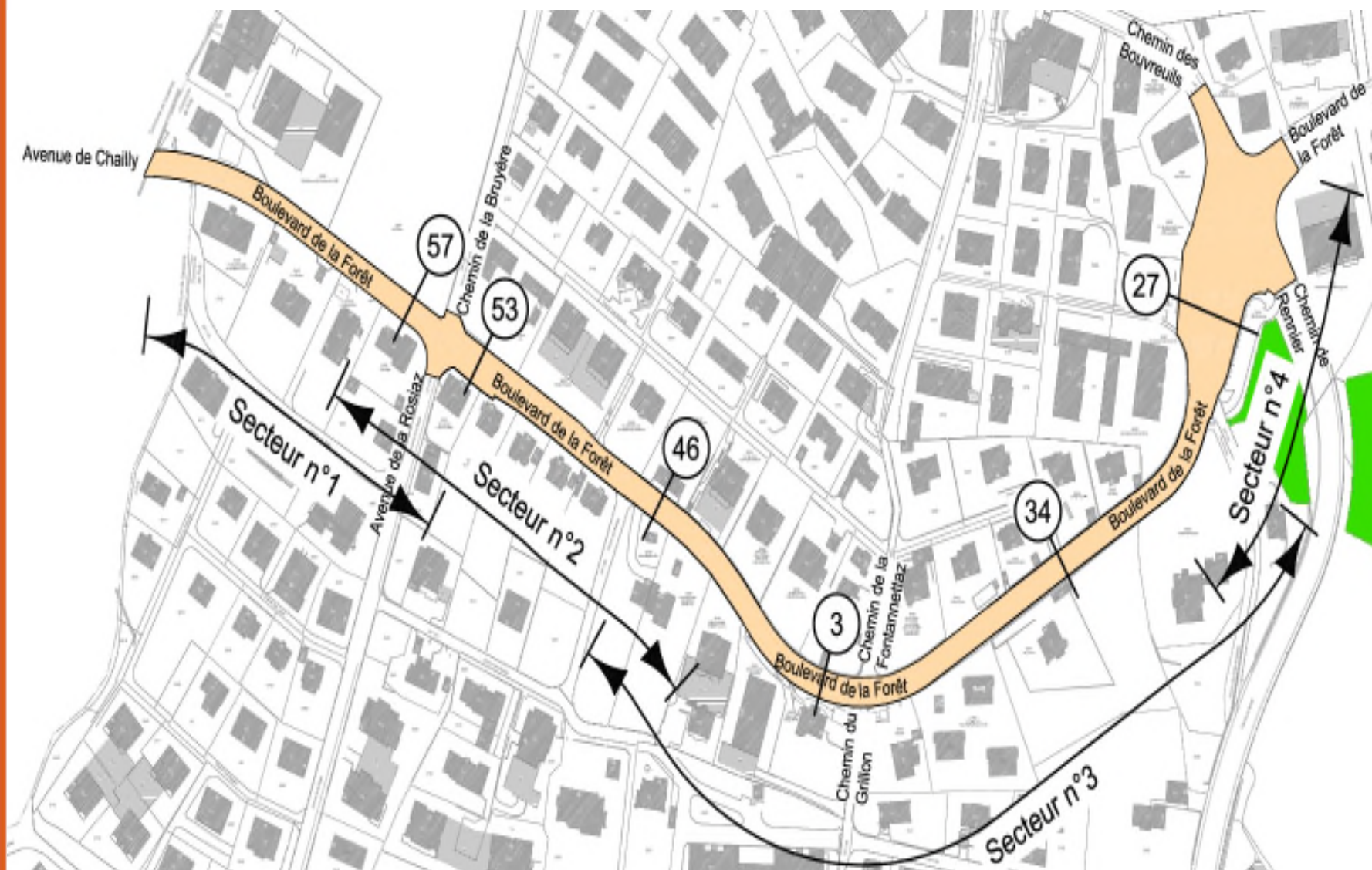
300 m² d'emprises conclues à
l'amiable avec 9 propriétaires
le long du bd de la Forêt

La Ville de Pully remercie chaleureusement ceux qui ont
permis à ce projet d'exister

Renouvellement des infrastructures sur le domaine public

M. Nicolas Bolomey, Chef de projet infrastructure

Périmètre concerné par le projet



- Distance totale sur le bd de la Forêt : 800 m

Réseaux existants par exploitant

Exploitation à charge de la Ville de Pully :

- Réseau d'évacuation et de traitement des eaux
- Réseau d'eau potable (conduite de boisson)
- Réseau d'électricité basse tension
- Réseau d'éclairage public

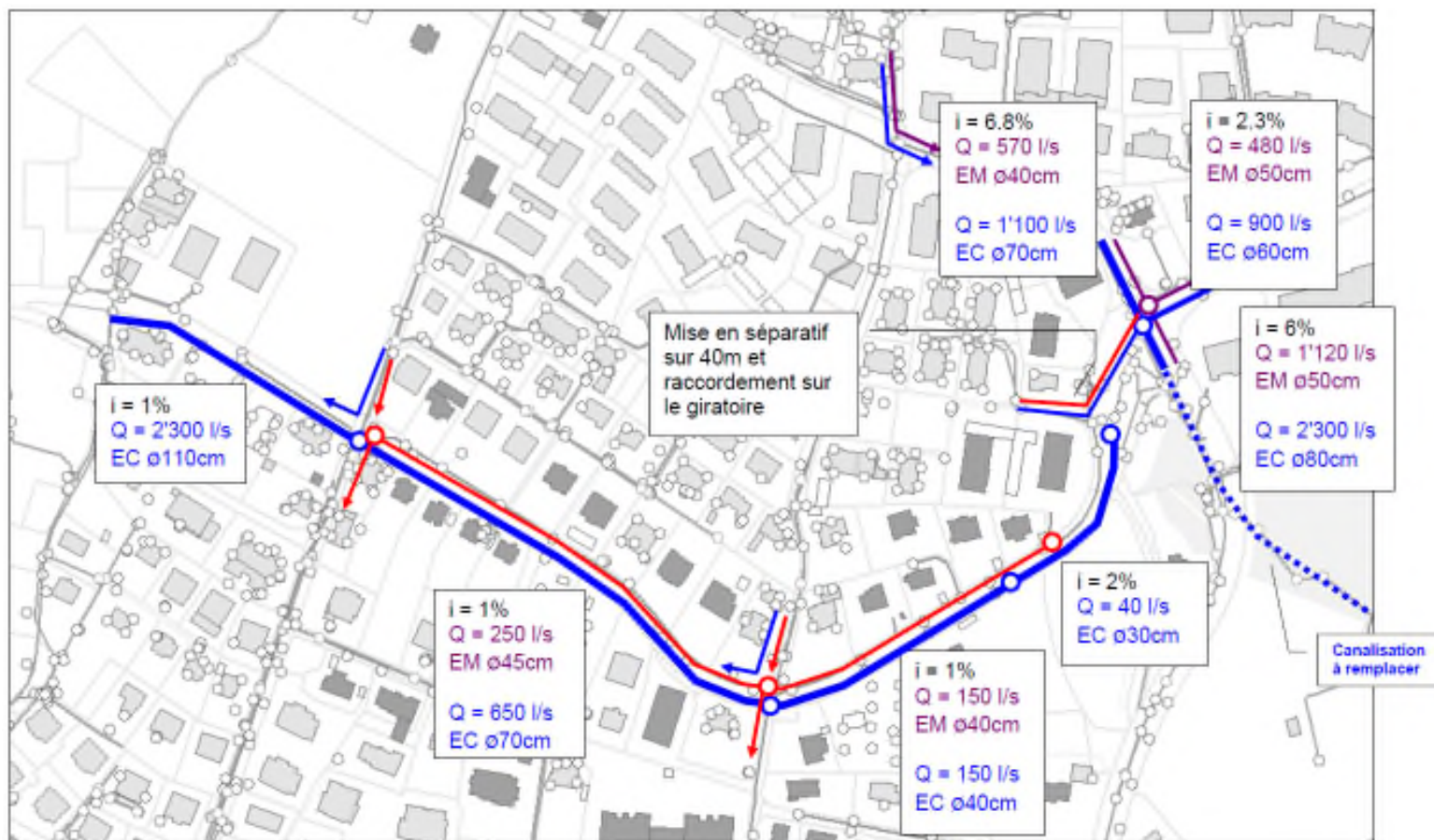
Exploitation à charge de la Ville de Lausanne :

- Réseau d'eau potable (conduites de transport)
- Réseau du gaz

Exploitation à charge des entreprises tiers :

- Réseaux de télécommunications de Swisscom et de UPC-Cablecom

Renouvellement du réseau d'évacuation et de traitement des eaux



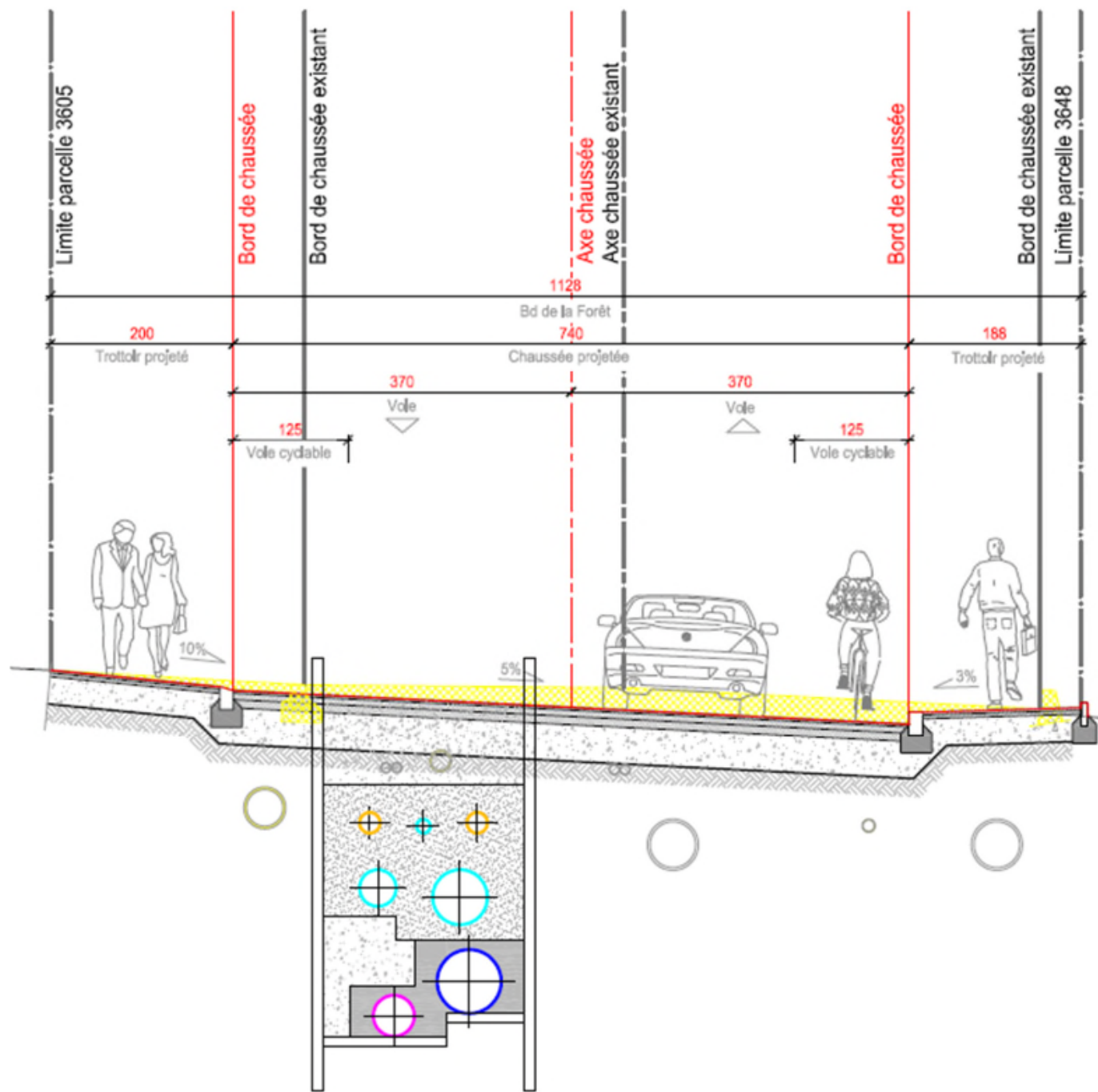
- Ces travaux offrent l'opportunité de réaliser la mise en séparatif de cet axe et le redimensionnement des canalisations d'eaux claires (EC) conformément au Plan général d'évacuation des eaux (PGEE)
- L'entier des EC des bassins versants de ce secteur sera évacué directement dans les cours d'eau (Paudèze et Vuachère)

Renouvellement des autres réseaux

Le remplacement nécessaire du réseau d'évacuation et de traitement des eaux sera accompagné, par synergie, du remplacement des réseaux suivants :

- Remplacement complet des réseaux d'eau potable (conduites de boisson et de transports)
- Pose d'une nouvelle conduite haute pression pour le réseau du gaz
- Rénovation partielle des réseaux d'électricité, d'éclairage public, du gaz (basse pression) et de télécommunications

Profil type de la fouille multi-réseaux



Légende :

○ : Gaz

○ : Eau potable

○ : Eaux claires

○ : Eaux usées

RENOUVELLEMENT DES INFRASTRUCTURES SUR LE DOMAINE PRIVÉ

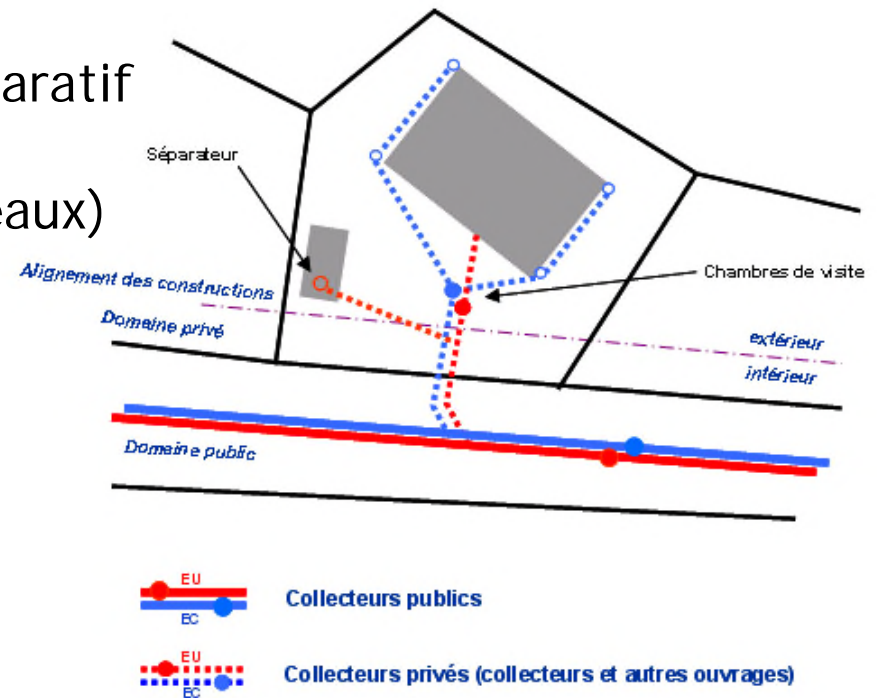
M. Cédric Henry, Chef d'exploitation du réseau de l'évacuation
et du traitement des eaux

Renouvellement des infrastructures sur le domaine privé

Mise en conformité du système séparatif (selon le Règlement communal sur l'évacuation et le traitement des eaux)

Remplacement des autres réseaux

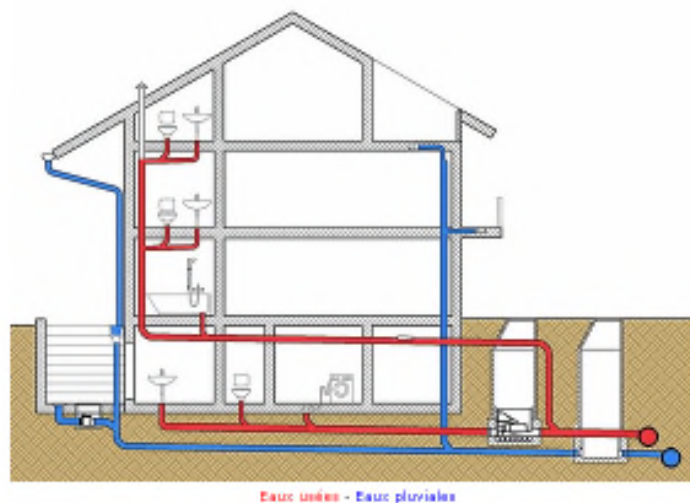
- Eau potable / Pully
- Electricité BT/Pully
- Gaz Lausanne
- Swisscom



En règle générale, la DTSI recommande aux propriétaires :

- la réalisation de ces travaux simultanément aux travaux communaux, par exemple par l'entreprise adjudicataire du chantier principal.

Contrôle et mise en conformité des équipements privés dans le cadre de chantiers communaux

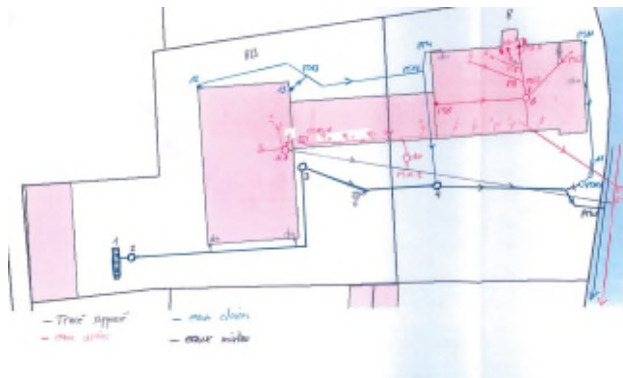


Actions déjà réalisées à ce jour

Teintage et croquis

Examen des installations d'évacuation des biens-fonds

(Bureau d'ingénieurs Bovard & Nickl SA et Ville de Pully)



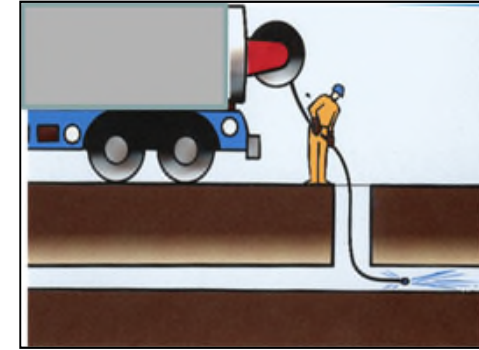
- Teintage des différents points d'évacuation des eaux (chéneaux, grilles, lavabos, etc.)
- Etablissement d'un croquis
- Mise à jour de la surface imperméable raccordée au réseau

Curage et contrôle caméra

Curage des biens-fonds

(Entreprise spécialisée - Cand Landi)

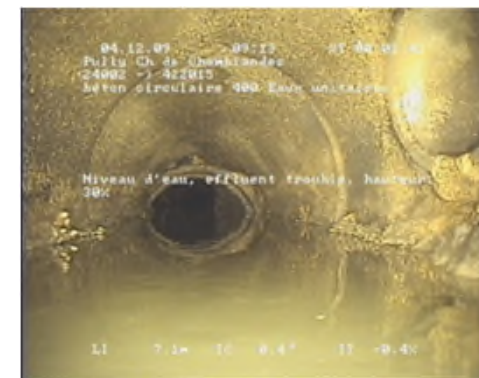
- Curage des tronçons accessibles
- Curage de contrôle et non d'entretien



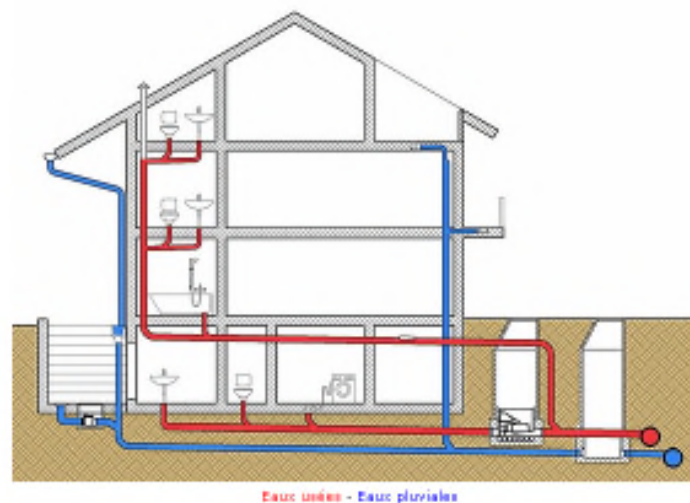
Inspection TV

(Entreprise spécialisée - Cand Landi)

- Principalement par caméra coulissante
- Etablissement d'un rapport



Contrôle et mise en conformité des équipements privés dans le cadre de chantiers communaux

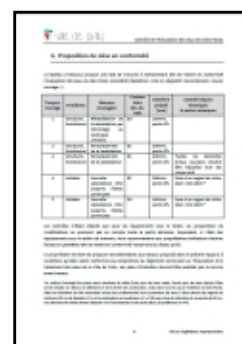
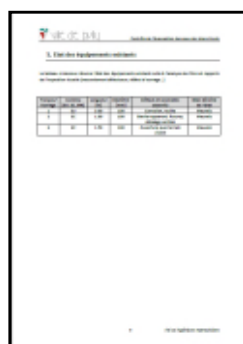
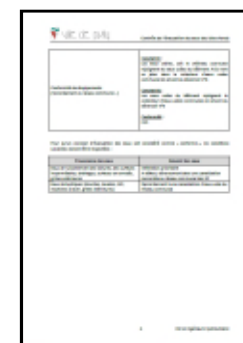
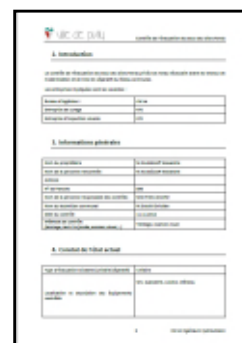


Actions encore à effectuer

Rapport de conformité des équipements

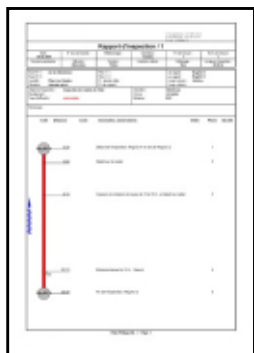
Le rapport se présente en 4 parties :

- Informations générales
- Constat de l'état actuel
- Etat des équipements existants
- Proposition de mise en conformité



Travaux à effectuer selon RETE et SN 592'000:2012

Rencontre avec les propriétaires



- Rapport de conformité des équipements
- Rapport d'inspection TV
- Courrier de Pully avec délai d'exécution (au max. 24 mois)
- Information sur l'âge du tuyau d'alimentation d'eau potable



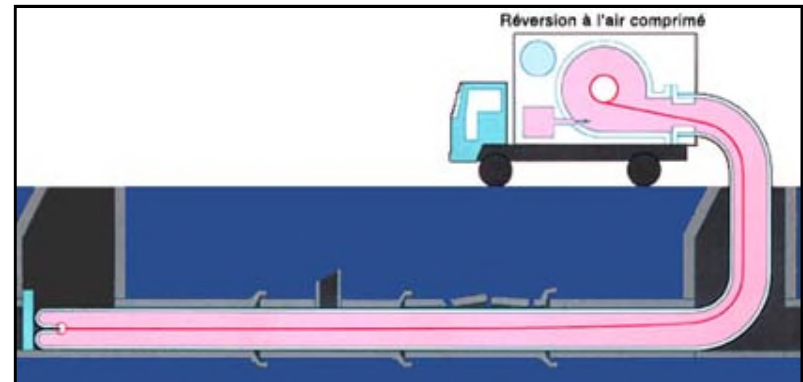
Mise en conformité des équipements

(Propriétaires des biens-fonds)

- Devis par des entreprises spécialisées
- Réalisation des travaux simultanément aux travaux communaux, idéalement par les entreprises adjudicataires du chantier principal
- Etudes complémentaires et proposition d'une alternative (optionnel)



Ce projet doit être validé par le service de l'assainissement



Planification

M. Marc Zolliker, Conseiller municipal, Directeur des travaux et des services industriels (DTSI)

Calendrier

- Démarrage études préliminaires **Juin 2012**
- 1^{ère} séance publique d'information **Juin 2013**
- Examen préalable des services cantonaux **Eté 2014**
- Mises à l'enquête des projets d'aménagements routiers et d'assainissement **Du 18 septembre au 17 octobre 2015**
- Appels d'offres auprès des entreprises **Novembre 2015**
- Présentation du préavis au Conseil communal **Février 2016**
- Démarrage probable des travaux **Printemps 2016**
(une séance publique d'information sera organisée au préalable)

MERCI DE VOTRE ATTENTION

Renseignements :

Direction des travaux et des services industriels,

021 721 31 11